



BOLETÍN MENSUAL DEL SISTEMA DE PAGOS NACIONAL Y DE LIQUIDACIÓN DE VALORES Noviembre 2013

El sistema de pagos es la infraestructura por la cual se moviliza el dinero en la economía, su funcionamiento eficiente contribuye a la estabilidad del sistema financiero y a la fluidez de las transacciones que se efectúan en los diferentes sectores de la economía. El presente informe muestra la evolución de las operaciones procesadas por los sistemas de pagos en Bolivia al mes de noviembre de 2013.

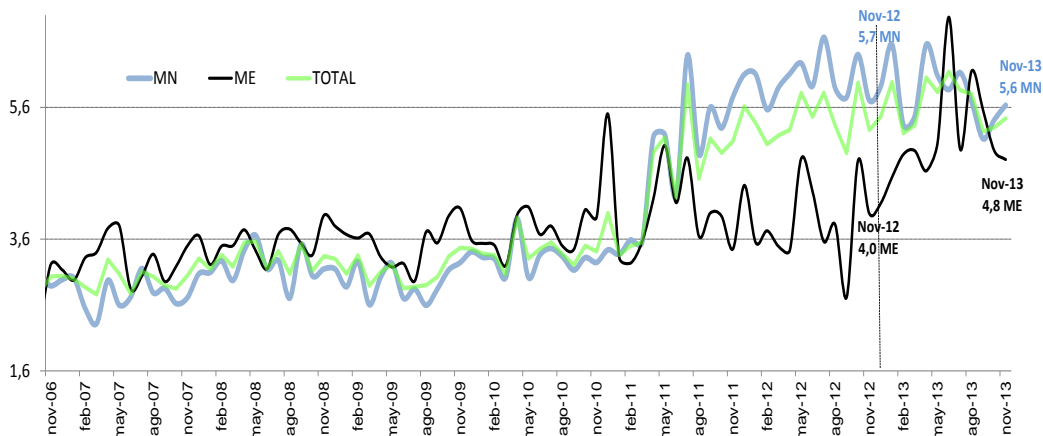
SISTEMA DE PAGOS DE ALTO VALOR (SIPAV)

Al 30 de noviembre de 2013 se realizaron 61.828 transacciones a través del SIPAV por un importe de Bs349.546 millones, cifras superiores a las alcanzadas en similar período de la gestión 2012 en 11% y 16% respectivamente. El promedio de operaciones en noviembre 2013 se situó en Bs5,6 millones en MN y Bs4,8 millones en ME (**Cuadro 1 y Gráfico 1**).

Cuadro 1
SIPAV: Valor y volumen de operaciones liquidadas
(Cifras acumuladas a noviembre de cada año)

	Ene-Nov 08	Ene-Nov 09	Ene-Nov 10	Ene-Nov 11	Ene-Nov 12	Ene-Nov 13
Valor	152.153	168.311	187.590	246.914	301.261	349.546
(En millones de Bs)						
MN+UFV	96.743	116.734	134.562	189.577	239.962	267.487
ME+MVDOL	55.410	51.577	53.028	57.338	61.299	82.059
Var %	145	11	11	32	22	16
Volumen	45.967	54.317	54.993	54.079	55.589	61.828
(En número de operaciones)						
MN+UFV	30.225	39.703	40.673	39.568	39.721	46.103
ME+MVDOL	15.742	14.614	14.320	14.511	15.868	15.725
Var %	126	18	1	(2)	3	11

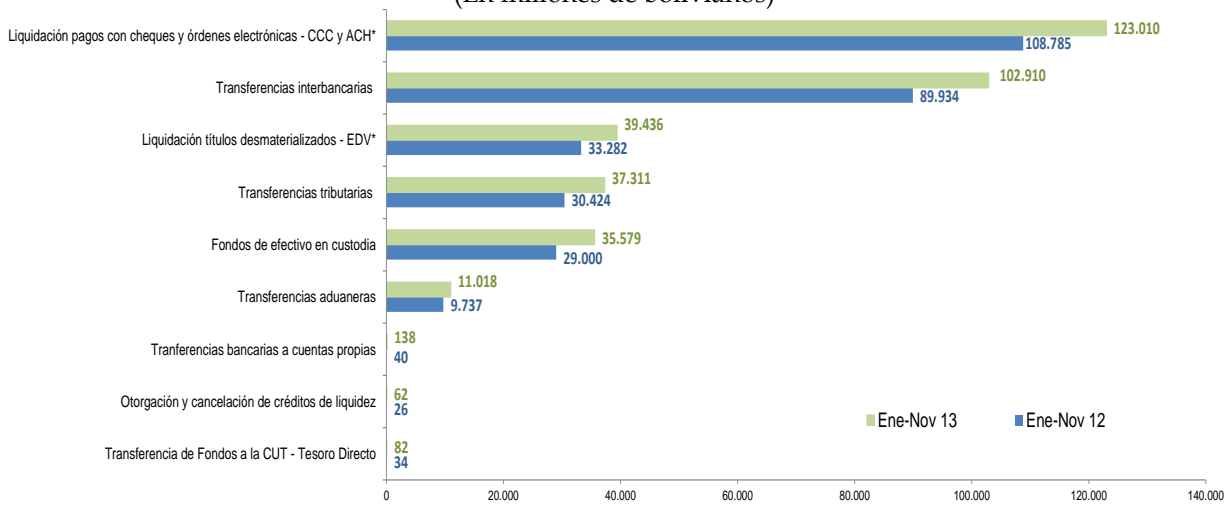
Gráfico 1
SIPAV: Valor promedio mensual de las operaciones
(En millones de bolivianos)





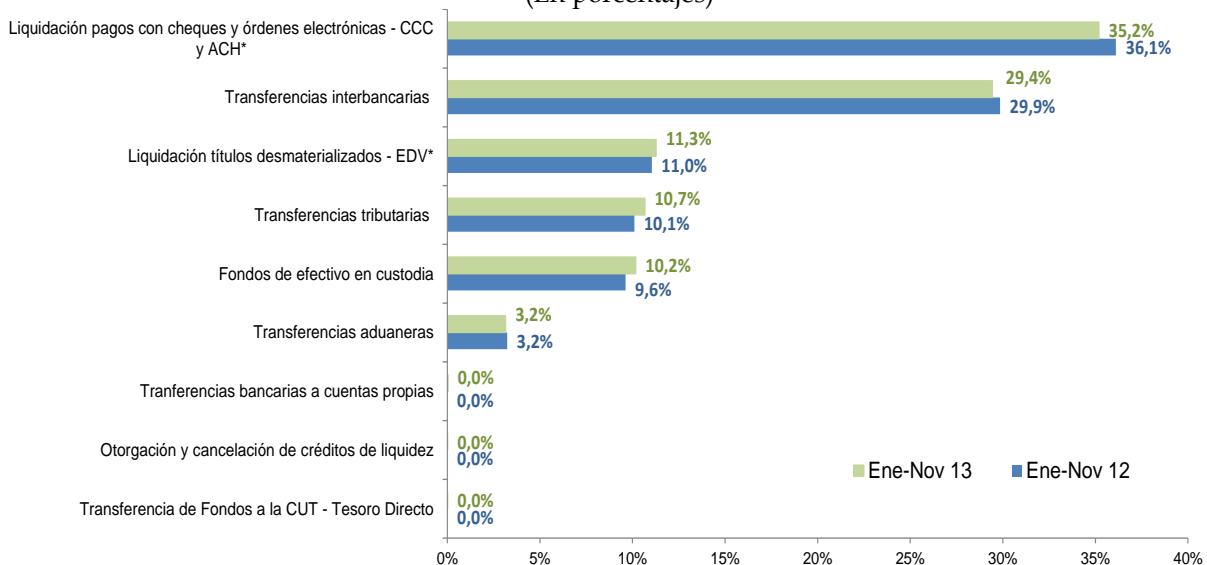
Las operaciones del SIPAV registraron importes mayores con respecto a la gestión pasada y destacaron las correspondientes a los valores transados en las Cámaras de Compensación de Cheques (CCC) y ACH de Bs108.785 millones a Bs123.010 millones, las transferencias interbancarias de Bs89.934 millones a Bs102.910 millones y las transferencias tributarias de Bs30.424 millones a Bs37.311 millones. Desde el punto de vista de la participación, la liquidación de las cámaras citadas representa el 35% del valor transado en el SIPAV y junto con las transferencias interbancarias hacen el 65% del total de este valor (Gráficos 2 y 3).

Gráfico 2
SIPAV: Valor liquidado según tipo de operación
(En millones de bolivianos)



*Liquidación de operaciones netas.

Gráfico 3
SIPAV: Participación en el valor liquidado según tipo de operación
(En porcentajes)



*Liquidación de operaciones netas.



SISTEMA DE PAGOS DE BAJO VALOR

A través del sistema de pagos de bajo valor se procesaron operaciones por un valor de Bs178.740 millones con 8.836.483 transacciones en el periodo enero-noviembre de 2013. El crecimiento fue de 16% en el valor y 8% en el volumen con respecto al similar período de 2012 (**Cuadro 2**).

La ACH, sistema que procesa los pagos con Órdenes Electrónicas de Transferencia de Fondos (OETF), registra el mayor crecimiento entre los distintos sistemas, de Bs68.320 millones a Bs91.062 millones en valor y de 534.408 a 837.288 transacciones, superando el 33% en valor y 57% del volumen con respecto a la pasada gestión. Este comportamiento respondería a una mayor difusión y uso de OETF entre los clientes del sistema financiero. En consecuencia, en noviembre 2013 nuevamente la ACH operó más de la mitad del valor transado en los sistemas de pago de bajo valor (51%) y consolidó su participación mayoritaria con relación a la CCC (48%) y tarjetas (1%). El promedio por operación en la ACH fue de Bs108.759, monto menor en Bs19.084 al registrado en la gestión anterior (Bs127.843). Esta reducción del importe por transacción es también consecuencia de un mayor alcance y uso de OETF para realizar pagos de bajo valor (**Gráficos 4, 5, 7 y Cuadro 2**).

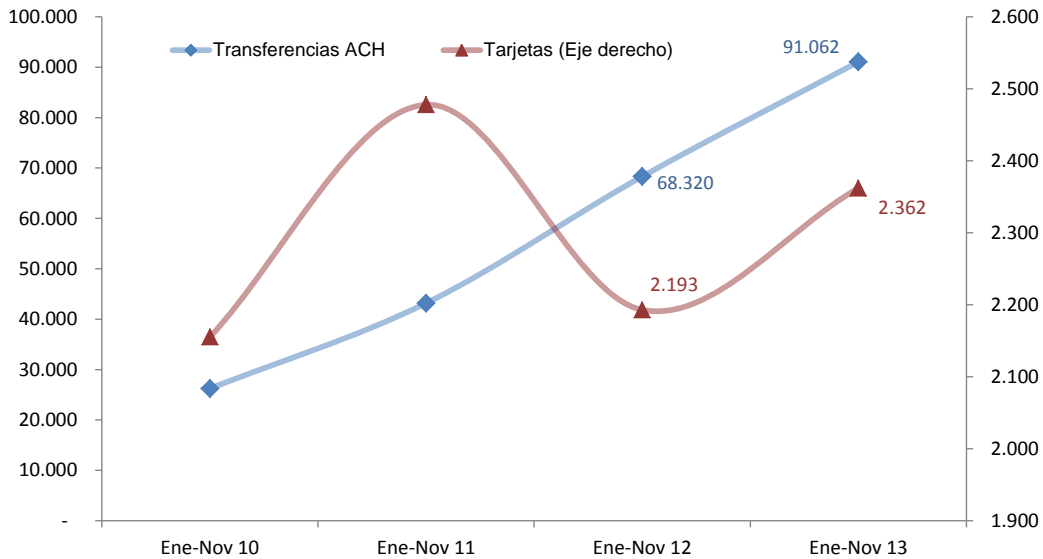
Las operaciones con tarjetas de pago, por su parte, registraron un incremento de 8% en valor a noviembre de 2013 con respecto de la gestión anterior (de Bs2.193 millones a Bs2.362 millones), sin embargo desde el punto de vista de la participación en el volumen total procesado en los sistemas de pago de bajo valor, las operaciones con tarjetas de pago operaron el 70% o 6.142.833 transacciones frente a la CCC (21% o 1.856.362 transacciones) y la ACH (9% o 837.288 transacciones). El promedio por operación de las operaciones con tarjetas de pago se incrementó en Bs12 y se situó en Bs385 (**Gráficos 4, 5, 7 y Cuadro 2**).

Cuadro 2
Sistemas de pago de bajo valor
(En millones de bolivianos y número de operaciones)

Tipo	Ene-Nov 10	Ene-Nov 11	Ene-Nov 12	Ene-Nov 13	Var(%)
Valor (millones de Bs)	95.309	125.132	153.573	178.740	16%
ACH	26.223	43.174	68.320	91.062	33%
CCC	66.932	79.480	83.060	85.316	3%
Tarjetas	2.155	2.478	2.193	2.362	8%
Volumen	6.475.796	7.430.570	8.197.448	8.836.483	8%
(número de operaciones)					
ACH	175.348	308.543	534.408	837.288	57%
CCC	1.670.422	1.739.542	1.785.659	1.856.362	4%
Tarjetas	4.630.026	5.382.485	5.877.381	6.142.833	5%

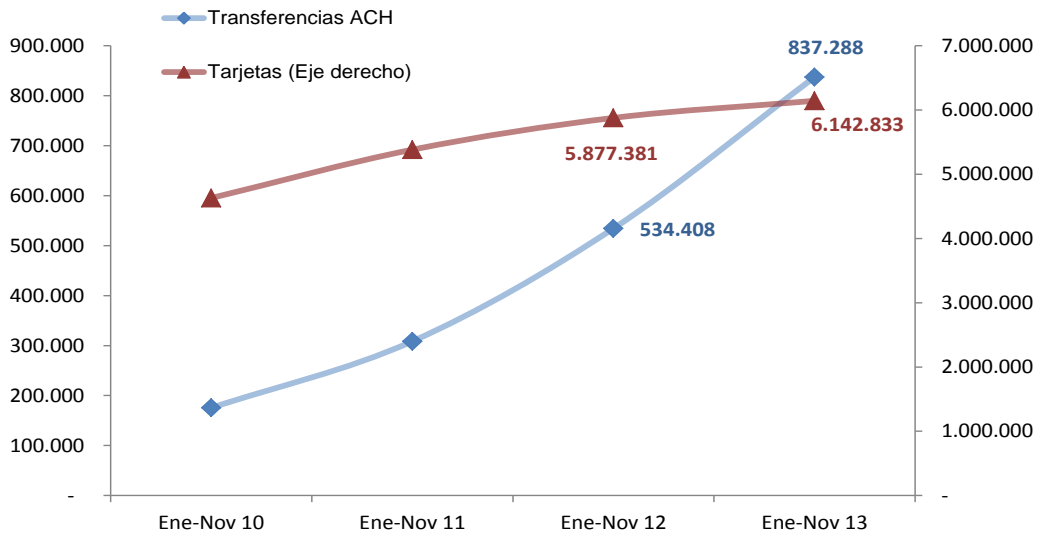


Gráfico 4
 Valor de las operaciones de transferencias electrónicas-ACH y de tarjetas de pago*
 (En millones de bolivianos)



*Se considera únicamente las operaciones procesadas por ATC S.A.

Gráfico 5
 Volumen de operaciones de transferencias electrónicas-ACH y de tarjetas de pago*
 (En número de operaciones)



*Se considera únicamente las operaciones procesadas por ATC S.A.

La CCC registró operaciones por Bs85.316 millones, valor superior en Bs2.256 millones al registrado en la gestión anterior (Bs83.060 millones) y su participación respecto al valor operado en los sistemas de pago de bajo valor se redujo nuevamente a 48% con respecto a la gestión anterior (54%). El valor promedio de las transacciones con cheques procesados en CCC fue de Bs45.959, cifra menor en Bs556 al promedio registrado en la gestión 2012 (**Gráfico 6, 7 y Cuadro 2**).



Gráfico 6
 Valor y volumen de operaciones cursadas en la CCC
 (En millones de bolivianos y número de operaciones)

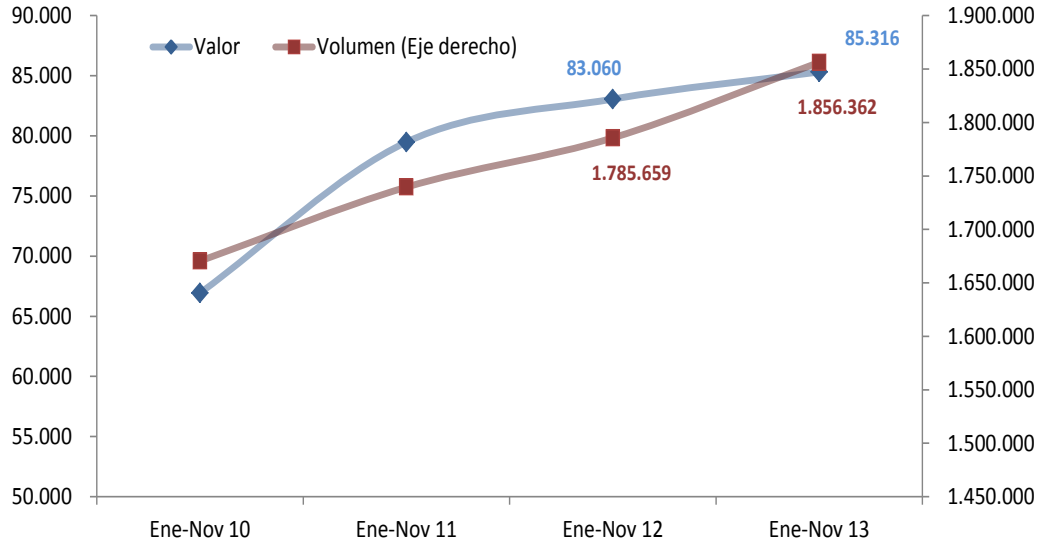
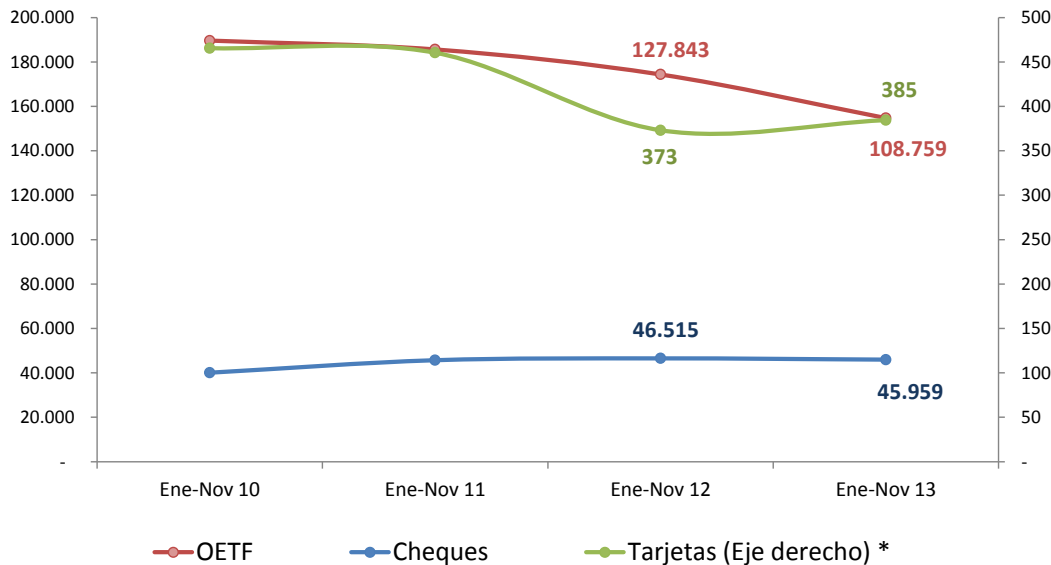


Gráfico 7
 Valor promedio de los pagos de bajo valor
 (En bolivianos)



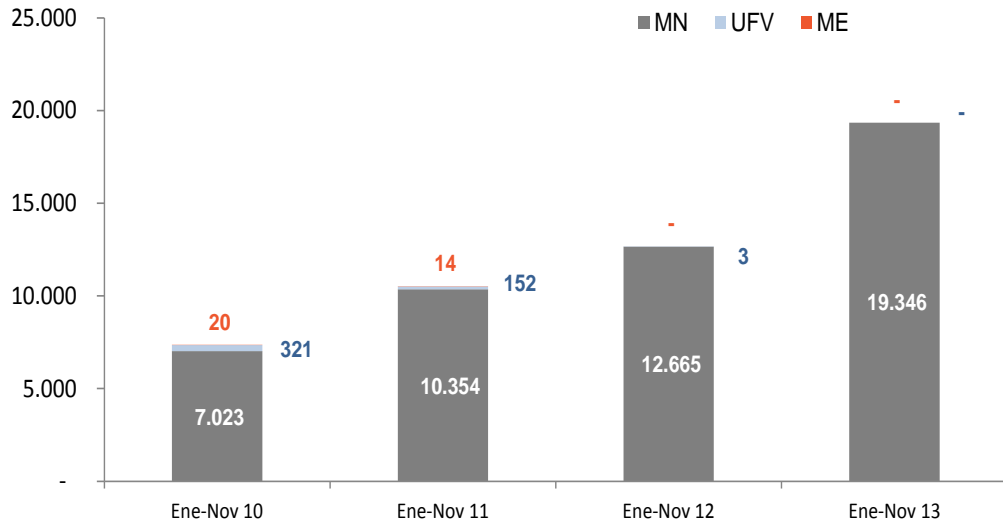
*Se considera únicamente las operaciones procesadas por ATC S.A.

LIQUIDACIÓN DE VALORES

La colocación de títulos públicos con fines de regulación de liquidez en el sistema financiero al mes de noviembre de 2013 alcanzó a Bs19.346 millones. Esta colocación fue superior en Bs6.678 millones (53%) a la efectuada en el período enero-noviembre 2012 (Bs12.668 millones); es importante destacar que la colocación de valores se realizó en su totalidad en MN (Gráfico 8).



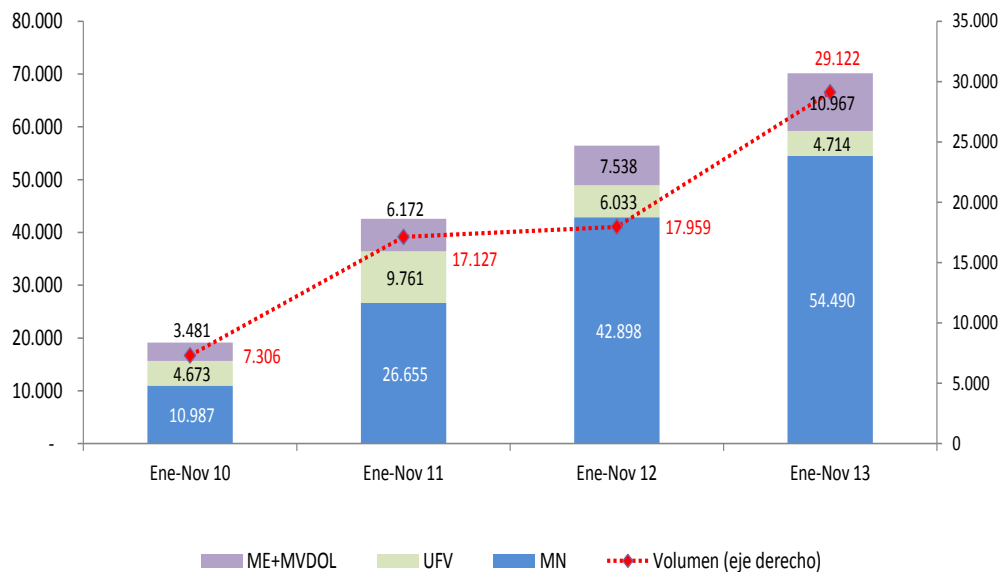
Gráfico 8
Títulos adjudicados
(En millones de bolivianos)



A través de la EDV se liquidaron títulos desmaterializados por Bs70.172 millones con 29.122 transacciones, superior en Bs13.703 millones (24%) al registrado en la gestión anterior. Este aumento se explica principalmente por el incremento en la negociación de títulos en MN en Bs11.592 millones (de Bs42.898 millones a Bs54.490 millones).

Las operaciones en MN y UFV representaron 84% del total (Gráfico 9).

Gráfico 9
BBV: Valor de las operaciones con títulos desmaterializados
(En millones de bolivianos)

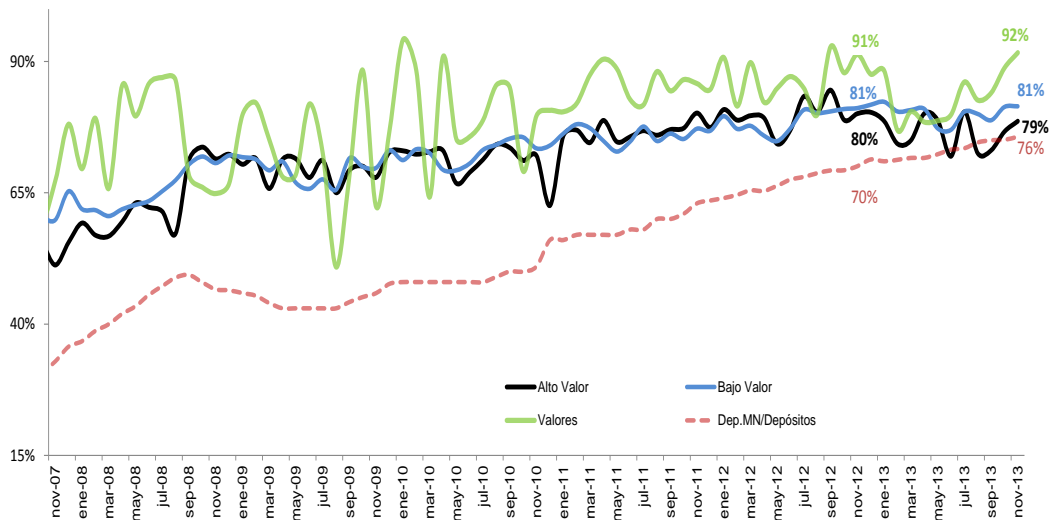




PARTICIPACIÓN DE LA MONEDA NACIONAL EN LOS SISTEMAS DE PAGO

El proceso de bolivianización de la economía también se reflejó en el ámbito transaccional. En efecto, las operaciones del sistema de pagos en noviembre de 2013 tuvieron una participación mayoritaria de la MN con niveles mayores al 75%. Aunque la participación de la MN en el ámbito del sistema de pagos de alto valor registró un moderado incremento con respecto a octubre 2013 (77%), continuó en niveles relativamente bajos con relación a noviembre de 2012 (80%) debido a mayores pagos con cheques y órdenes electrónicas en ME procesados por la ACCL (**Gráfico 10**), lo cual estaría en línea con la evolución observada de los depósitos a la vista en el sistema financiero.

Gráfico 10
Participación de la MN en el valor de las transacciones del sistema de pagos
(En porcentajes)

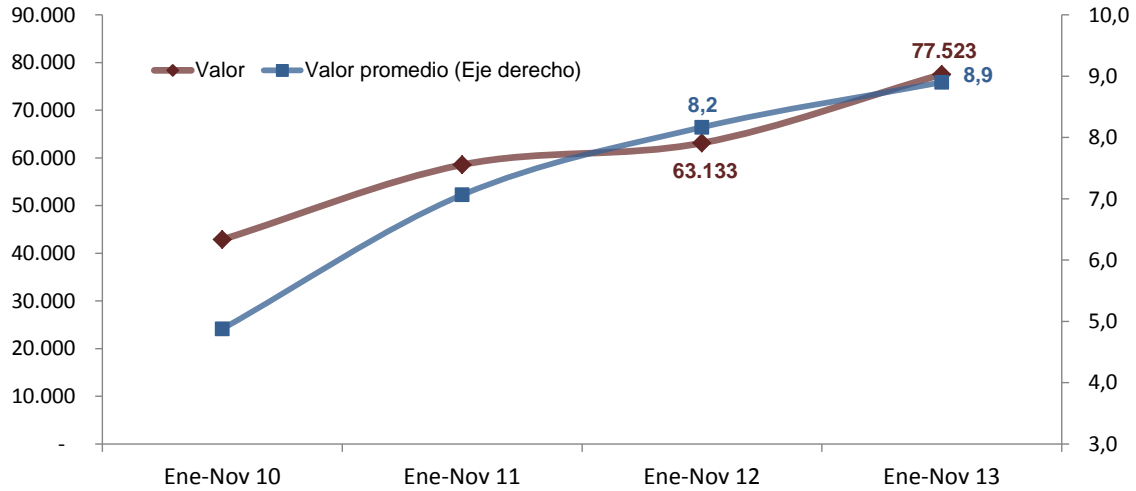


SISTEMA DE PAGOS GUBERNAMENTALES

El sistema de pagos gubernamentales registró operaciones por un importe de Bs77.523 millones a noviembre 2013, monto superior en Bs14.390 millones (23%) al registrado en la gestión pasada. El promedio por operación fue de Bs8,9 millones superior en Bs0,7 millones al promedio registrado en 2012 (Bs8,2 millones) (**Gráfico 11**).



Gráfico 11
SPT*: Valor promedio y acumulado anual de las operaciones
(En millones de bolivianos)



*Sistema de Pagos del Tesoro.

OPERACIONES DE LIQUIDEZ

Las operaciones de liquidez en el mes de noviembre de 2013 alcanzaron un importe total de Bs1.008 millones, de los cuales casi la totalidad (99,4%) fueron cubiertos por el mercado interbancario y solo el 0,60% cubiertos por créditos de liquidez. Se destaca que los requerimientos en ME representaron solo 44% del total (Bs440 millones) mientras que los requerimientos en MN alcanzaron al 56% (Bs569 millones).

Con relación a noviembre de 2012 los requerimientos en MN tuvieron un incremento de Bs222 millones. (Gráficos 12, 13 y Cuadro 3).

Gráfico 12
Operaciones de liquidez en MN y UFV
(En millones de bolivianos)

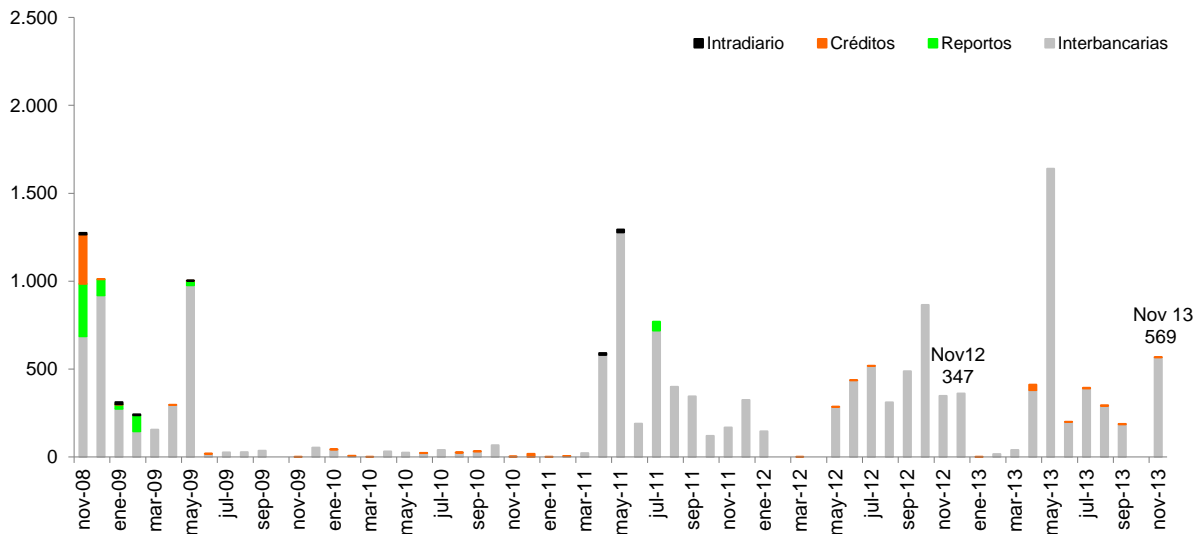
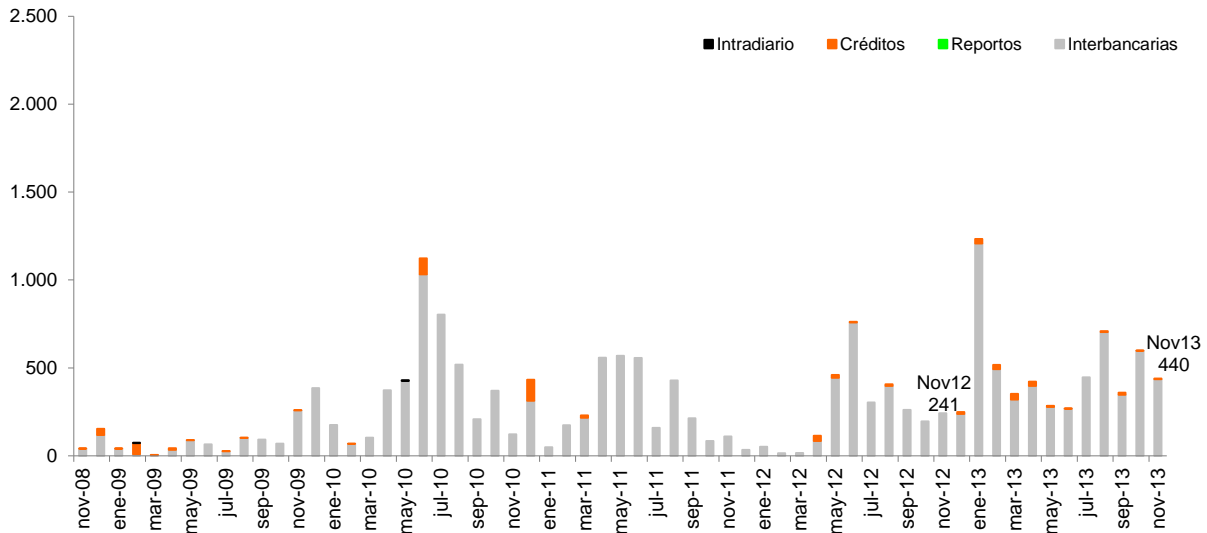




Gráfico 13
Operaciones de liquidez en ME
(En millones de bolivianos)



Cuadro 3
Valor de las operaciones de liquidez
(En millones de bolivianos)

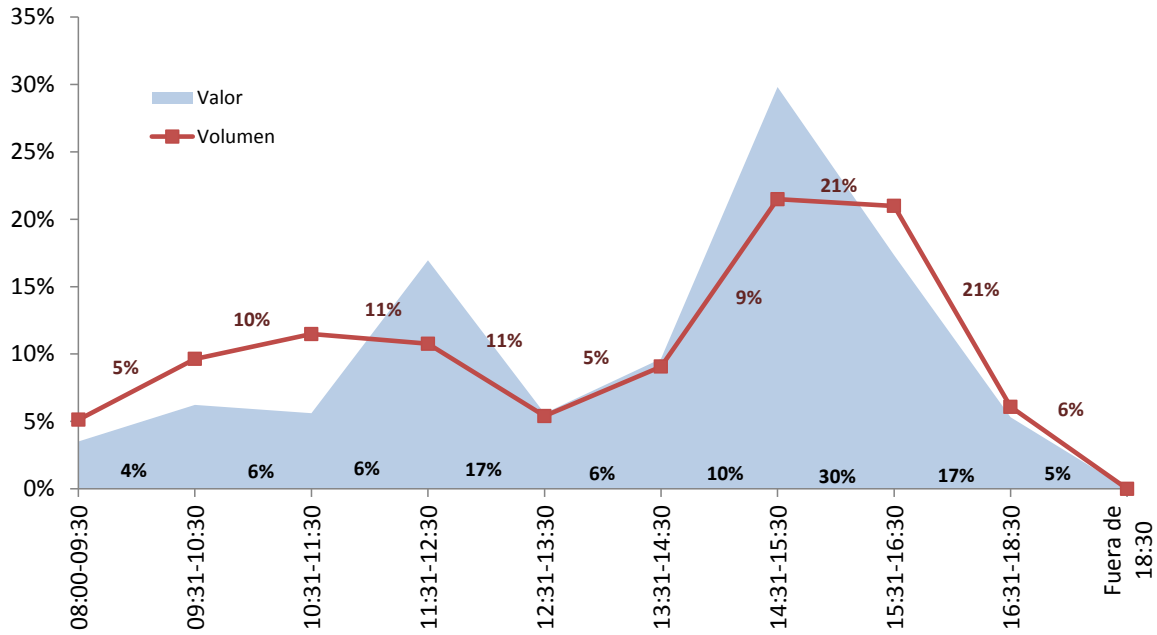
Tipo de crédito	Ene-Nov 10	Ene-Nov 11	Ene-Nov 12	Ene-Nov 13
Intradía	4,4	25,9	0,0	0,0
MN	0,0	25,9	0,0	0,0
ME	4,4	0,0	0,0	0,0
Interbancario	4.488,9	6.939,6	6.158,2	9.195,6
MN	289,8	3.823,6	3.393,1	3.706,3
ME	4.199,0	3.115,9	2.765,2	5.489,3
Reporto	0,0	50,0	0,0	0,0
MN	0,0	50,0	0,0	0,0
ME	0,0	0,0	0,0	0,0
Fondo RAL tramo I y II	91,9	14,8	61,0	181,8
MN	0,3	1,2	0,9	44,6
ME	91,7	13,6	60,0	137,2
TOTAL	4.585,2	7.030,2	6.219,2	9.377,4

INDICADORES DE DESEMPEÑO

A partir del 11.03.13 el BCB amplió el horario de operaciones del SIPAV para transferencias entre participantes, transferencias entre cuentas propias y desembolso y cancelación de créditos de liquidez de Hrs. 8:30 a 18:30. En el horario ampliado de Hrs. 16:31 a 18:30 se operó el 5% en valor y 6% en volumen transado en el SIPAV. La mayor concentración de operaciones a través del SIPAV se mantuvo en el horario comprendido entre Hrs. 14:31 y 15:30, en el que se cursó el 30% del valor y 21% del volumen de transacciones. No se registraron operaciones posteriores a Hrs. 18:30 (Gráfico 14).



Gráfico 14
Distribución porcentual de las operaciones durante el día



El índice de rotación de depósitos, que es una medida representativa de las veces que el dinero bancario se moviliza a través del sistema de pagos, muestra que los depósitos del público en el sistema financiero se movilizaron 6,66 veces por el sistema de pagos (Gráfico 15).

Gráfico 15
Valor de las operaciones del sistema de pagos / Depósitos del público

